

2017年度

第14回お墓ディレクター検定試験

2級試験問題

注意事項

- ①試験開始のアナウンスがあるまで問題用紙は開かないでください。
- ②試験時間は90分です。試験開始後、30分間は途中退室できません。また、試験終了10分前からの退室もできません。退室する場合は、試験をされている他の受検者に迷惑が掛からないように静かに退室してください。
- ③体調不良などにより途中退席をする場合は各試験教室の試験監督官に申し出てください。
- ④机の上には、受検票、腕時計、鉛筆・シャープペンシル（HB～2B）とプラスチック製の消しゴム及び鉛筆削り以外のものは置いてはいけません。
- ⑤携帯電話を含む一切の無線通信機器の試験教室内での使用を禁止します。必ず電源を切り、カバン等にしまってください。
- ⑥解答は解答用紙に記入してください。また、マークシート方式ですので、記入の際は注意事項をよく読み、正しく記入してください。
- ⑦試験時間中の私語は固く禁止します。
- ⑧終了時刻がきたら、鉛筆を置いて解答作業を中止してください。また、係員が回収にくるまで離席は認めません。
- ⑨試験問題、合否、採点結果に関する質問は一切受け付けいたしません。
- ⑩試験監督官又は係員の指示に従わない者及び不正行為を行なった者に対しては、退室させる事があります。
- ⑪試験問題は各自お持ち帰りください。

正誤判定50題

◎次の各文の内容が正しい場合には正の箇所を、誤っている場合には誤の箇所を、それぞれマークしなさい。

1. 伊勢の大神が各地に飛び移るという信仰によって、各地に八幡神社が建設されていきました。
2. 京都の伏見稻荷大社を総本社とする稲荷神社は全国に現在約3万2000社あるといわれています。
3. 日本における仏教の公伝は、645年といわれています。
4. 東大寺には752年、律宗の教主・毘盧遮那仏をかたどる大仏が建立されました。
5. 臨済宗の中で最も大きな宗団は臨済宗妙心寺派です。妙心寺の開山は関山慧玄で、室町時代に雪江宗深によって全国的な広がりをもつ一派となりました。
6. 死を悼むという精神活動は、唯一人間だけが“埋葬”という具体的な形で残してきました。
7. ネアンデルタール人による埋葬は6万年前までさかのぼり、死者に花を手向けたと考えられる発見があります。
8. 縄文時代には、埋葬の一定期間後、その遺骸を掘り出し、骨だけを再び埋める「再葬」も非常に多く行なわれています。
9. 「釈尊」は80歳で入滅し、遺骨を納める「仏舍利塔」がつくられました。
10. 六波羅蜜とは大乘仏教において菩薩に課せられた六種の実践徳目のことをいいます。
11. 六波羅蜜の実践徳目とは、布施・持戒・忍辱・精進・禪定・智慧の六つです。
12. 神道式の三段墓には正面に「〇〇家奥津城」と彫ってある場合が多いです。
13. 天台宗・真言宗・禅宗の主な経典の一つに般若心経があります。
14. 和型墓石の源流は、インドの位牌型のものが伝えられたときにはじまります。
15. お墓の形は、地方・地域によって違いがあります。江戸時代の幕藩体制により地域が分離されたときから、その地域性がお墓の形にも表れていました。
16. 空海は『五輪九字明秘密釈』を著し、五輪塔の創始者といわれることも多いようです。
17. 洋型墓石は明治維新以降、外国人が多く日本に滞在するようになってから造られたものです。
18. 宝篋印塔の名は、塔中に「宝篋印陀羅尼経」を納めることから出たもので、中国を経て日本に伝わった密教系の石塔です。
19. 宝塔の覆鉢型の軸部に二仏彫られているのは、大日如来と阿弥陀如来です。
20. 無縫塔は鎌倉時代に禅僧の墓石としてつくられたのが、わが国での始まりです。
21. 日蓮宗では戒名とはいわずに法名といいます。

22. 塔婆供養はほとんどの宗派で行ないませんが、禪宗では行ないません。
23. 人が亡くなって百日間を忌中、または中陰・中有とも言います。
24. 亡くなった月と日が同じ日のことを月忌と言います。
25. 月は違っても亡くなった日と同じ日のことを祥月命日と言います。
26. 十王信仰の十王とは冥界（冥途）で死者の罪業を裁く 10 人の王のことを言います。
27. 十三仏信仰は日本で生まれた独自のものです。
28. 国民の休日に関する法律では、「春分の日」は祖先をうやまい、亡くなった人々を偲ぶ日、「秋分の日」は自然をたたえ、生物をいつくしむ日と定めています。
29. イギリス、スイス、ドイツなどのプロテスタント国では火葬率が高い傾向にあります。
30. 現在、墓地・霊園の経営主体は、大きく分けて、地方公共団体、宗教法人、公益法人の三種類があります。
31. 埋葬または焼骨の埋蔵は、墓地以外の区域に、これを行なってはなりません。
32. 墓地、埋葬等に関する法律で、納骨堂とは他人の委託を受けて焼骨を収蔵するために、納骨堂として許可を受けた施設のことを言います。
33. 他家に嫁いで姓が変わった女性の場合、墓地の承継はできません。
34. 内縁の妻は祭祀の承継人にはなれません。
35. 浮金石は福島県で採掘される斑れい岩です。
36. 青木石は愛媛県で採掘される花崗岩です。
37. 地方自治体の条例によって散骨が禁止されている事例は複数あります。
38. 自己所有の焼骨を自宅等に安置しておくことも納骨堂に該当します。
39. 同じ墓地内での移動も「改葬」とみなされます。
40. 中国で墓石、外柵などの製品化が本格化したのは 1980 年頃のことです。
41. AG98 の産地は福建省廈門市で、少しピンク色をした白みかげ石です。
42. 銘（建塔年などが刻字されている）のある最も古い石造五輪塔は和歌山県の高野山奥の院墓地にある 1169 年に作られたものです。
43. 手仕事で石を加工する場合、山で小割りした原石にねじれを判断する墨かけをし、コヤスケを使って石の「コブ」を荒落しします。

44. 荒磨きの上に更に砥石^{といし}をかけ、艶^{つや}の出る手前までを本磨きとといいます。
45. 一般的に直径 72 インチ以上の切削機を中口径と呼びます。
46. 研磨盤の番手は数字が大きいほどダイヤの粒は荒く、数字が小さいほど細かくなります。
47. 石材には細孔^{さいこう}と呼ばれるミクロの穴（空隙^{くうげき}）があるものと無いものが存在しています。
48. グリーフとは死別などの喪失体験によって生じる愛惜とともに絶望にも似た悲嘆を伴う様々な気持ちのことをいいます。
49. 骨上げする量には地域差があります。中部や関西では一般にお骨のほとんどを拾います。東日本では一部分のお骨を、九州等では全体の部位を少しずつ、およそ全体の 3 分の 1 ほどの量を拾います。
50. 位牌の歴史については江戸時代以降とする説が一般的です。

多肢選択50題

◎次の各文の（ ）に入る語を①～④の中から選び、その番号の箇所をマークしなさい。

51. 明治維新後、（ ）と廃仏毀釈によって寺院は影響を受け、仏教を取り巻く状況は変化しました。
①王政復古 ②神仏分離 ③キリスト教解禁令 ④大政奉還
52. 中世（800年前～400年前頃）における埋葬については、発掘調査の資料以外に文献や絵巻物などからその状況を垣間見ることができます。それらのうち、一般的によく知られているのが12世紀後半に作成されたと考えられている（ ）です。
①日本後紀 ②上宮聖徳法王帝説 ③餓鬼草紙 ④今昔物語集
53. （ ）というお経には、お釈迦様は入滅に臨んで弟子たちに、修行完成者（如来）の遺体を、どのようにしたら良いのかについて語られている場面があります。
①般若心経 ②浄土三部経 ③大般涅槃経 ④如来涅槃経
54. 禅宗では墓石の正面上部に（ ）を刻むこともあります。
①日相 ②輪相 ③空相 ④円相
55. 日蓮宗の主な経典は（ ）です。
①法華経 ②阿弥陀経 ③理趣経 ④観音経
56. 神式では（ ）で忌明けとなります。
①十日祭 ②二十日祭 ③四十日祭 ④五十日祭
57. 埋葬または火葬は、他の法令に別段の定めがある場合を除き、死亡または死産後（ ）時間を経過した後でなければ、これを行なってはなりません。
① 12 ② 24 ③ 48 ④ 100
58. 無縁墳墓の改葬の際に必要な写真は、不法行為による損害賠償請求権の時効が侵害行為の時から（ ）年であることを考えても、（ ）年間の保存は必要だろうと考えられます。
① 5 ② 10 ③ 15 ④ 20
59. 面取り加工の一種で角を一段落とし丸面にしたものを（ ）といいます。
①匙面 ②キチヨウ面 ③銀杏面 ④角面
60. 大入れは通常、墓誌の高さの（ ）といわれています。
① 2% ② 5% ③ 15% ④ 30%
61. 石種により差異はありますが、一般的に花崗岩に含まれる化学成分において最も多いとされるのは（ ）です。
①珪酸 ②酸化カルシウム ③酸化アルミニウム ④酸化マグネシウム

62. 石種により差異はありますが、一般的に大理石に含まれる化学成分において最も多いとされるのは（ ）です。

- ①珪酸 ②酸化カルシウム ③酸化アルミニウム ④酸化マグネシウム

63. 死亡届を市区町村に提出して受理された後、死亡届を受理した市区町村はこれに対して（ ）を発行します。

- ①焼骨許可証 ②火葬許可証 ③死亡証明書 ④改葬許可証

◎各宗派の本尊を下の①～④の中から選び、その番号の箇所をマークしなさい。

天台宗・浄土宗・浄土真宗（ 64 ） 真言宗（ 65 ）

臨済宗・曹洞宗・黄檗宗（ 66 ） 日蓮宗（ 67 ）

64. ①阿弥陀如来^{あみだにょらい} ②釈迦牟尼佛^{しゃかむにぶつ} ③大日如来^{だいにちによらい} ④久遠実成の釈迦牟尼佛^{くおんじつじょうしゃかむにぶつ}

65. ①阿弥陀如来 ②釈迦牟尼佛 ③大日如来 ④久遠実成の釈迦牟尼佛

66. ①阿弥陀如来 ②釈迦牟尼佛 ③大日如来 ④久遠実成の釈迦牟尼佛

67. ①阿弥陀如来 ②釈迦牟尼佛 ③大日如来 ④久遠実成の釈迦牟尼佛

◎各宗派の本山を下の①～④の中から選び、その番号の箇所をマークしなさい。

天台宗（ 68 ） 真言宗（ 69 ） 浄土宗（ 70 ）

浄土真宗・本願寺派（ 71 ） 真宗大谷派（ 72 ） 黄檗宗（ 73 ）

日蓮宗（ 74 ）

68. ①身延山久遠寺 ②知恩院 ③高野山金剛峯寺 ④比叡山延暦寺

69. ①身延山久遠寺 ②知恩院 ③高野山金剛峯寺 ④比叡山延暦寺

70. ①東本願寺 ②比叡山延暦寺 ③知恩院 ④西本願寺

71. ①東本願寺 ②比叡山延暦寺 ③知恩院 ④西本願寺

72. ①西本願寺 ②東本願寺 ③身延山久遠寺 ④万福寺

73. ①西本願寺 ②東本願寺 ③身延山久遠寺 ④万福寺

74. ①身延山久遠寺 ②西本願寺 ③万福寺 ④比叡山延暦寺

◎次の写真に刻まれている^{ひげもじ}髭文字は（ ）と刻まれています。



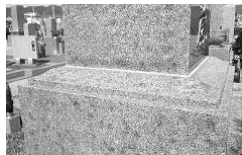
(75)

- ①南無阿弥陀仏
- ②南無釈迦牟尼佛
- ③南無妙法蓮華經
- ④南無大師遍照金剛

◎次の写真にある墓石の加工仕上げ法の名前を下の①～④の中から選び、その番号の箇所をマークしなさい。



(76)



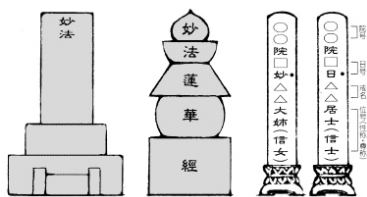
(77)



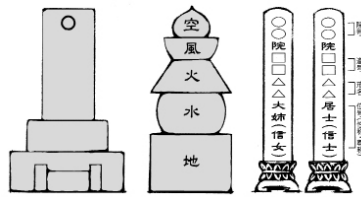
(78)

76. ①スリン ②香箱 ③銀杏面 ④筋蓮華
77. ①亀腹 ②スリン ③香箱 ④銀杏面
78. ①筋蓮華 ②亀腹 ③スリン ④香箱

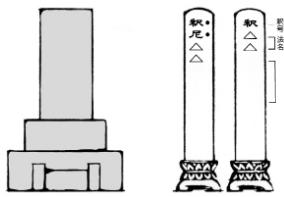
◎次のお墓と位牌を見て、それぞれの宗派を①～④の中から選び、その番号の箇所をマークしなさい。



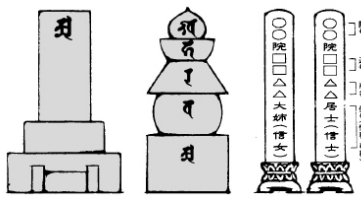
(79)



(80)



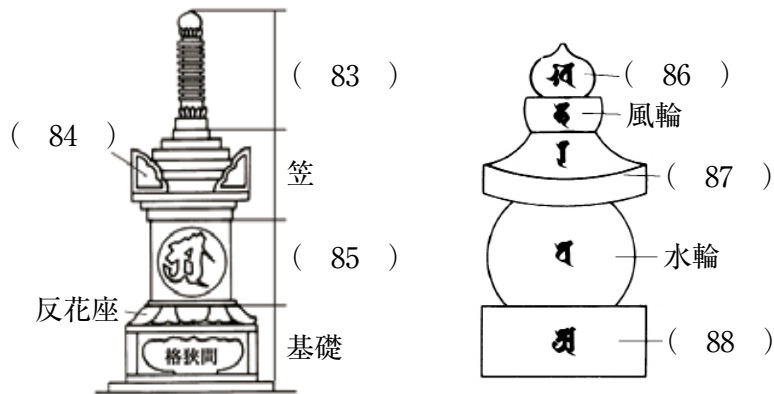
(81)



(82)

- ①禅宗
- ②日蓮宗
- ③真言宗
- ④浄土真宗

◎次の図の（ ）にあてはまる名称を下の①～④の中から選び、その番号の箇所をマークしなさい。



- すみかざりとつき
①隅飾突起
なかだい
③中台

- とうしん
②塔身
そうりん
④相輪

- ①空輪 ②地輪
③火輪 ④月輪

◎次の写真にある道具の名称を下の①～④の中から選び、その番号の箇所をマークしなさい。



(89)



(90)



(91)



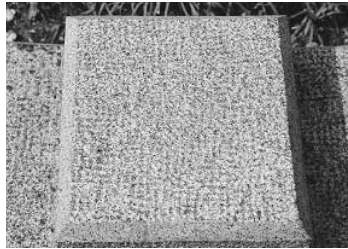
(92)

- ①ノミ ②両刃 ③コヤスケ ④ビシャン

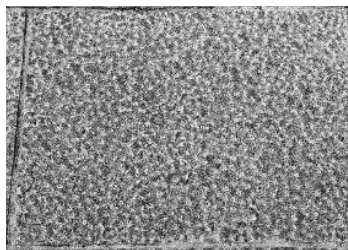
◎次の写真にある加工仕上げ法の名称を下の①～④の中から選び、その番号の箇所をマークしなさい。



(93)



(94)



(95)

- ①コブ出し加工 ②ビシャン加工 ③ノミむしり加工 ④小叩き加工

◎次の文章の空欄に入る語を下の①～④の中から選び、その番号の箇所をマークしなさい。

外国産の石を「国産〇〇石」と偽って販売した場合、(96)により、悪質な者には(97)年以下の懲役または、(98)円以下の罰金という刑事罰が科せられることもあります。

96. ①特定取引法 ②製造物責任法 ③不正競争防止法 ④墓埋法

97. ①1 ②3 ③5 ④7

98. ①50万 ②100万 ③300万 ④500万

「墓地、埋葬等に関する法律」は、墓地、納骨堂または火葬場の管理及び埋葬等が国民の(99)に適合し、かつ公衆衛生その他(100)の見地から支障なく行なわれることを目的としています。

99. ①生活的環境 ②文化的感覚 ③宗教的感情 ④社会的ニーズ

100. ①公共の福祉 ②公共の文化 ③共有の福祉 ④共有の文化